



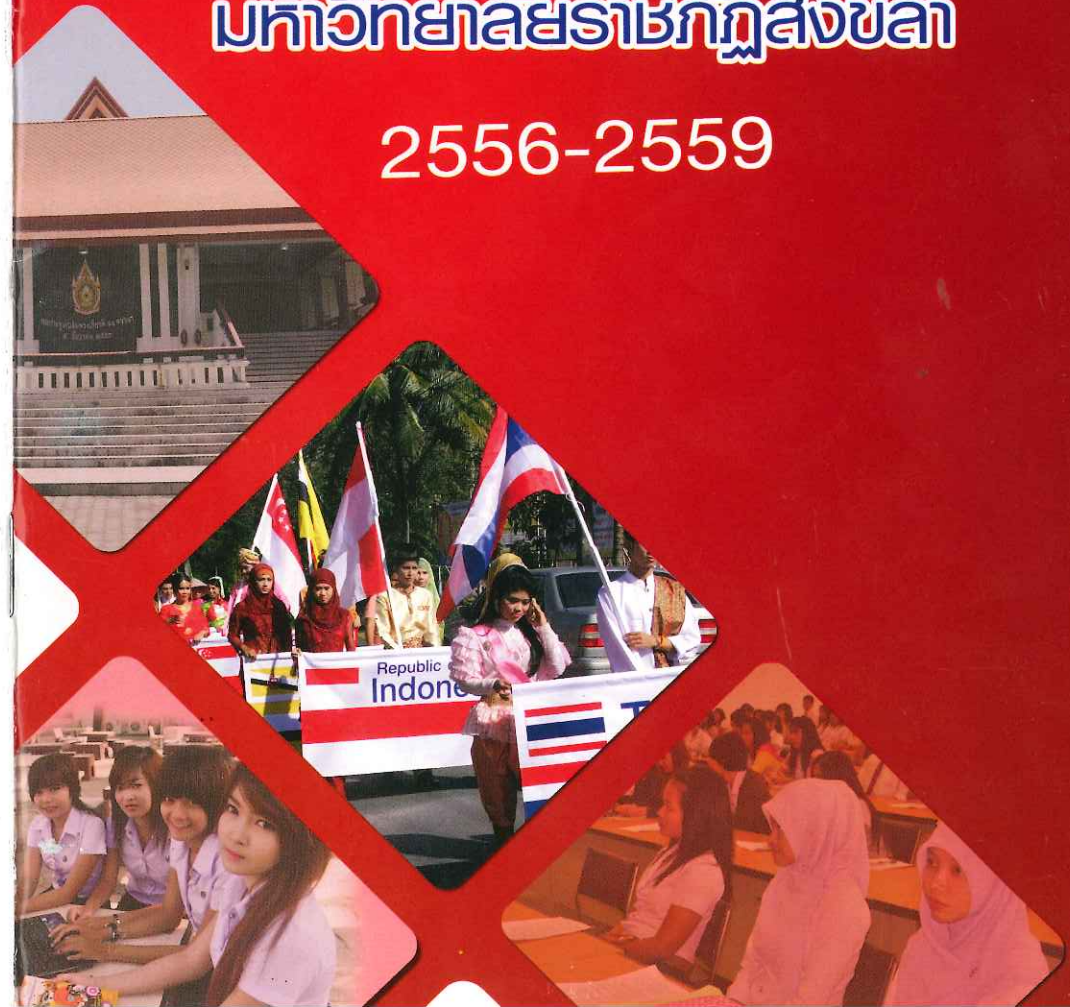
นโยบายการบริหาร  
มหาวิทยาลัยราชภัฏสงขลา

2556-2559

มหาวิทยาลัยราชภัฏสงขลา

160 ถนนกาญจนวนิช ตำบลเขารูปช้าง  
อำเภอเมืองสงขลา จังหวัดสงขลา 90000  
โทร. 0 7432 5007, 0 7431 4993  
0 7433 6933

[www.skru.ac.th](http://www.skru.ac.th)





# Red Sails in the Sunset

Bing Crosby – 1935; Guy Lombardo – 1935;

Jack Jackson – 1935; Mantovani – 1935;

Louis Armstrong – 1936; Nat King Cole – 1951;

Tab Hunter – 1957; The Platters – 1960;

Fats Domino – 1963

'Twas down where fisher folk gather,  
I wander'd far from the throng  
I heard a fisher girl singing  
And this refrain was her song:

(Chorus)

Red sails in the sunset

'Way out on the sea

Oh! carry my loved one

Home safely to me.

He sailed at the dawning

All day I've been blue

Red sails in the sunset

I'm trusting in you

Swift wings you must borrow

Make straight for the shore

We marry tomorrow

And he goes sailing no more.

Red sails in the sunset

'Way out on the sea

Oh! carry my loved one

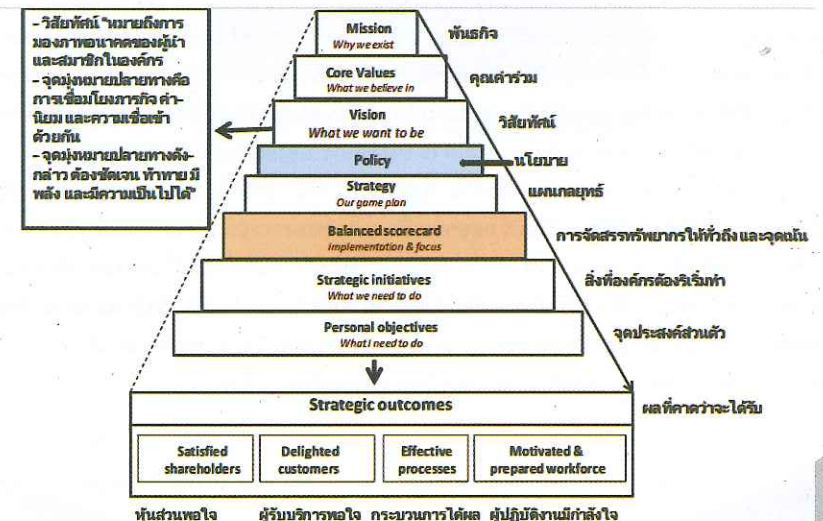
Home safely to me.



## คำนำ

“นโยบาย”ในที่นี้หมายถึงหลักการ, แผนงาน, ประเด็น/เรื่องราว หรือปฏิบัติการ (a principle, plan, or a course of action pursued by an organization) ที่องค์กรให้ความสำคัญในระดับสูง การใดที่สอดคล้องกับนโยบายย่อมได้รับความสนับสนุนเต็มที่ ความสอดคล้องระหว่างนโยบายในระดับต่างๆ มีความสำคัญเป็นอย่างยิ่ง ดังนั้นนโยบายและแผนกลยุทธ์ของมหาวิทยาลัยจึงต้องลึกลงกับนโยบายระดับที่สูงกว่าในระดับชาติมีกฎหมายกำหนดให้รัฐบาลแถลงนโยบายต่อสภาผู้แทนราษฎรเพื่อให้เกิดการวิพากษ์วิจารณ์อย่างกว้างขวางว่าสิ่งที่รัฐบาลคิดจะทำครอบคลุมปัญหาของประเทศเพียงใดและเน้นตรงจุดหรือไม่ ในบริบทของมหาวิทยาลัยการวิพากษ์สามารถกระทำได้โดยสภามหาวิทยาลัยซึ่งถือว่าเป็นผู้แทนของราษฎร

การกำหนดนโยบายของที่มีบริหารเป็นผลจากการศึกษานโยบายและแผนพัฒนาระดับชาติฉบับที่ 11 (พ.ศ. 2555-2559) ในส่วนที่เกี่ยวข้องกับการศึกษา แผนพัฒนาอุดมศึกษาระยะยาว 15 ปี ฉบับที่ 2 (พ.ศ. 2551-2565) ซึ่งเป็นแผนเชิงรุกที่ชี้ทิศทางและเป้าหมายการพัฒนาอุดมศึกษาของประเทศในระยะยาว และสำนักงานคณะกรรมการการอุดมศึกษาได้ดำเนินการจัดทำแผนพัฒนาการศึกษาระดับ อุดมศึกษา ฉบับที่ 11 (พ.ศ. 2555-2559) เพื่อเป็นแนวทางสำหรับการพัฒนาสถาบันอุดมศึกษาที่ชัดเจน โดยสอดคล้องกับแผนระดับชาติต่างๆ เช่น แผนพัฒนาเศรษฐกิจและสังคมแห่งชาติ ฉบับที่ 11 (พ.ศ. 2555-2559)



รูปที่ 1. พังแสดงการแปลพันธกิจให้ออกมาเป็นผลลัพธ์ที่พึงประสงค์ (Kaplan & Norton, 2001)



แผนพัฒนาการศึกษาแห่งชาติ ฉบับปรับปรุง (พ.ศ. 2552-2559) แผนแม่บทกำกับแผนพัฒนาการศึกษาระดับ  
อุดมศึกษา ระยะ 5 ปี รวม 3 แผน ได้แก่ แผนพัฒนาการศึกษา ฉบับที่ 10 (พ.ศ.2551-2554) แผนพัฒนาการ  
ศึกษา ฉบับที่ 11 (พ.ศ. 2555-2559)แผนพัฒนาการศึกษาแห่งชาติ ฉบับปรับปรุง (พ.ศ. 2552-2559) และ  
แผนพัฒนาการศึกษา ฉบับที่ 12 (พ.ศ.2560-2564) โดยแผนดังกล่าวได้ผ่านความเห็นชอบจากคณะรัฐมนตรี  
แล้วเมื่อวันที่ 15 มกราคม พ.ศ. 2551

ระบบงานทั้งหมดในการบริหารงานสมัยใหม่ประกอบด้วยขั้นตอนสำคัญดังที่แสดงในรูปที่ 1 ก่อน  
ที่มบริหารชุดปัจจุบันเข้ารับงานเมื่อวันที่ 4 มีนาคม พ.ศ. 2556 มหาวิทยาลัยได้ผ่านขั้นตอนการกำหนดวิสัย  
ทัศน์ กำหนดแนวแผนยุทธศาสตร์การพัฒนาและประกาศมหาวิทยาลัยราชภัฏสงขลา เรื่อง นโยบายสภา  
มหาวิทยาลัยราชภัฏสงขลา ประจำปีงบประมาณ 2556-2559 ประกาศ ณ วันที่ 14 ตุลาคม พ.ศ. 2555 มี  
สาระสำคัญ 8 ข้อ ถือเป็นกรอบใหญ่ เมื่อวันที่อาทิตย์ที่ 26 พฤษภาคม 2556 ที่มบริหารชุดปัจจุบันเสนอ  
การบริหารครอบคลุมประเด็นสำคัญ 9 ด้านได้แก่ ด้านวิชาการ ด้านวิจัยและบัณฑิตศึกษา ด้านการบริการ  
วิชาการ ด้านการพัฒนานักศึกษา ด้านพัฒนาบุคลากร ด้านการบริหารงานทั่วไป ด้านการบริหารงานงบประมาณ  
ด้านการพัฒนาจังหวัดชายแดนภาคใต้ ด้านประชาคมอาเซียน รายละเอียดแต่ละด้านปรากฏในเอกสารฉบับ  
นี้ สภามหาวิทยาลัยรับรองหลังจากได้วิพากษ์วิจารณ์อย่างกว้างขวาง จริงจัง ให้ข้อเสนอแนะเพิ่มเติมที่มี  
ประโยชน์อย่างยิ่งหลายประเด็น และยังเสนอแนวคิดในการเปลี่ยนนโยบายสู่การปฏิบัติ ที่มบริหารรู้สึกซาบซึ้ง  
และขอบคุณในความปรารถนาดีจากทุกคน ต่อไปการบริหารงานจะยึดถือนโยบายที่สภามหาวิทยาลัยรับรอง  
เป็นกรอบในการตัดสินใจและจัดสรรทรัพยากรเพื่อการพัฒนามหาวิทยาลัยแห่งนี้ต่อไปในช่วงเวลาระหว่างปี  
พ.ศ. 2556-2560)

คุณภาพและมาตรฐานการศึกษาคือฐานรากสำคัญในการดำรงอยู่อย่างสง่างามของมหาวิทยาลัย  
นักคิดและนักพัฒนาท่านหนึ่งกล่าวว่า “Quality cannot grow in a society where there is no culture  
for quality.” คุณภาพตามนัยนี้ (และรวมทั้งเรื่องราวอื่นๆ) สะท้อนสาระสำคัญของการเกิด การดำรงอยู่ และ  
การพัฒนาที่สัมพันธ์กับวิถีชีวิตหรือวัฒนธรรมของชุมชนนั้นๆ มหาวิทยาลัยเป็นชุมชนที่ผสมผสานการเข้าถึง  
ความรู้จริงถึงในแก่นแท้ของสรรพสิ่งเป็นปฐม แล้วนำความรู้จริงนั้นๆ ไปพัฒนาสังคม บทสรุปแห่งหนึ่งของเรื่อง  
เกี่ยวกับคุณภาพคือ “Quality is the concern of everyone.” คุณภาพเป็นเรื่องของทุกคน

พจนานุกรมฉบับราชบัณฑิตสถาน พ.ศ. 2525 หน้า 699 ให้ความหมายคำ “ราชภัฏ” ว่า  
“ข้าราชการ” สมเด็จพระมหิต-ลาธิเบศร อดุลยเดชวิกรม พระบรมราชชนก (พระราชสมภพ 1 มกราคม พ.ศ.  
2435 - สวรรคต 24 กันยายน พ.ศ. 2472) มีพระราชหัตถเลขาถึงนายแพทย์สวัสดิ์ แดงสว่าง ผู้รับทุนเล่าเรียน  
หลวงความตอนหนึ่งว่า “ลาภ ทรัพย์ และเกียรติ จะตกมาแก่ท่านเอง ถ้าท่านทรงธรรมะแห่งอาชีพไว้ให้  
บริสุทธิ์” ขอเชิญชวนปัญญาชนที่แสดงตนเป็นคนของพระราชาตีความประโยคที่ขีดเส้นใต้เพื่อถือเป็นสรณะ  
ในการประกอบอาชีพอาจารย์และข้าราชการมหาวิทยาลัยให้เจริญยิ่งขึ้นไป

ร.ศ.ดร.สุนทร โสภิตพันธ์

อธิการบดีมหาวิทยาลัยราชภัฏสงขลา



ร.ศ.ดร.สุนทร โสภิตพันธ์

อธิการบดีมหาวิทยาลัยราชภัฏสงขลา





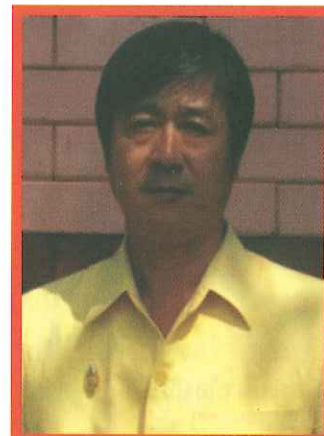
ดร.ไพบุลย์ นวนิล

รองอธิการบดีฝ่ายวางแผนและพัฒนา



พศ.อ้อยกัญญา พลศรี

รองอธิการบดีฝ่ายวิชาการ



นายพินิจ ดำรงเลาหพันธ์

รองอธิการบดีฝ่ายบริหาร



พศ.สุพยอม นางจันทร์

รองอธิการบดีฝ่ายกิจการสภามหาวิทยาลัย



พศ.ดร.บุญอริ ยีหมะ

รองอธิการบดีฝ่ายพัฒนานักศึกษา



ดร.กวิตกา บุญยพิพัฒน์

รองอธิการบดีฝ่ายวิจัย  
และวิเทศสัมพันธ์



พศ.ณัฐมณ เส็นอนคิด

ผู้ช่วยอธิการบดีฝ่ายประกันคุณภาพ



นายไพศาล คงเรือง

ผู้ช่วยอธิการบดีฝ่ายพัฒนาระบบพื้นฐาน



## นโยบายการบริหารมหาวิทยาลัยราชภัฏสงขลา พ.ศ. 2556-2559

### ปรัชญา

มหาวิทยาลัยราชภัฏสงขลา : สถาบันอุดมศึกษาเพื่อการพัฒนาท้องถิ่น

### วิสัยทัศน์

มหาวิทยาลัยราชภัฏสงขลา เป็นมหาวิทยาลัยชั้นนำเพื่อพัฒนาท้องถิ่นภาคใต้สู่สากล

### พันธกิจ

1. จัดการศึกษาที่หลากหลาย ผลิตบัณฑิต และพัฒนาบุคลากรในท้องถิ่นให้มีคุณภาพและคุณธรรม
2. บริการวิชาการและการถ่ายทอดเทคโนโลยี เพื่อพัฒนาท้องถิ่นให้เข้มแข็ง บนฐานของการมีส่วนร่วม
3. ผลิต พัฒนาครู และบุคลากรทางการศึกษา ให้มีคุณภาพสอดคล้องกับมาตรฐานของวิชาชีพครู
4. ส่งเสริม และสืบสานโครงการอันเนื่องมาจากแนวพระราชดำริ
5. วิจัยและพัฒนาเพื่อสร้างสมรรถนะความรู้ ให้เป็นแหล่งเรียนรู้ของท้องถิ่น
6. ส่งเสริม สืบสาน และสร้างสรรค์ ศิลปะและวัฒนธรรมท้องถิ่น และของชาติ
7. เพิ่มขีดความสามารถในการแข่งขันเพื่อเข้าสู่การเป็นประชาคมอาเซียน
8. สร้างสันติสุขในเขตพัฒนาเฉพาะกิจจังหวัดชายแดนภาคใต้

## จุดเน้นนโยบายการบริหารมหาวิทยาลัยราชภัฏสงขลา ภายใต้การบริหารงาน รองศาสตราจารย์ ดร. สุนทร โสภทิพันธ์ อธิการบดี

มหาวิทยาลัยราชภัฏได้ก่อตั้งตาม พ.ร.บ. เมื่อปี 2547 มีอายุครบ 10 ปี ในปี พ.ศ. 2556 นี้ เนื่องจากเป็นมหาวิทยาลัยใหม่ จำเป็นต้องเร่งพัฒนาบุคลากรทั้งสายวิชาการและสายสนับสนุนให้มีความรู้ความสามารถ การปรับปรุงโครงสร้างการบริหารให้รองรับการเป็นมหาวิทยาลัยที่สมบูรณ์ แบบตามมาตรฐานสากล รวมทั้งการเตรียมความพร้อมของระบบพื้นฐานเพื่อสร้างบรรยากาศทางวิชาการเพื่อก่อให้เกิดการพัฒนาการเรียนการสอน การวิจัย เป็นองค์กรแห่งการเรียนรู้ พัฒนานักศึกษาให้เป็นผู้ที่มีคุณสมบัติตามกรอบมาตรฐานอุดมศึกษา (TQF) เป็นคนดี มีจิตสาธารณะและเป็นประชาธิปไตย มีการบริหารงานที่โปร่งใส ตรวจสอบได้ เป็นองค์กรที่ปราศจากการคอร์รัปชัน และมีส่วนร่วมในการนำสันติสุขสู่จังหวัดชายแดนภาคใต้ เพื่อให้การดำเนินงานของมหาวิทยาลัยราชภัฏสงขลาสอดคล้องตามกรอบแผนพัฒนาอุดมศึกษาระยะยาว 15 ปี (2551-2565) แผนพัฒนาเศรษฐกิจและสังคมแห่งชาติ แผนพัฒนาการศึกษาระดับอุดมศึกษา ฉบับที่ 11 (พ.ศ. 2555-2559) และเป็นไปตามวิสัยทัศน์และพันธกิจของมหาวิทยาลัย จึงได้กำหนดจุดเน้นนโยบายการบริหารมหาวิทยาลัยราชภัฏสงขลาเพื่อเป็นกรอบในการบริหารมหาวิทยาลัยในช่วงปี 2556-2559 ไว้ดังนี้



1. ด้านวิชาการ : เร่งพัฒนาคุณภาพการศึกษาให้ สอดคล้องกับ  
เอกลักษณ์ของมหาวิทยาลัย

สามารถแข่งขันและเป็นที่ยอมรับของผู้ใช้บัณฑิตและสังคม

- 1.1 พัฒนาหลักสูตรที่เป็นความต้องการของ ท้องถิ่น และตามยุทธศาสตร์  
การพัฒนาประเทศ
- 1.2 เร่งพัฒนาและปรับปรุงหลักสูตรและกระบวนการเรียนการสอนในทุก  
ระดับให้ได้มาตรฐานตามกรอบคุณวุฒิระดับอุดมศึกษาแห่งชาติ
- 1.3 ส่งเสริมศักยภาพอาจารย์ทั้งด้านการจัดระบบการเรียนการสอน เพิ่ม  
คุณวุฒิและการพัฒนาตนเข้าสู่ตำแหน่งทางวิชาการ
- 1.4 จัดระบบโครงสร้างพื้นฐานเพื่อพัฒนาการเรียนการสอนที่เอื้อให้บัณฑิต  
สามารถสำเร็จการศึกษาได้ตามเป้าหมายที่กำหนด
- 1.5 พัฒนาหลักสูตรนานาชาติในบางสาขาที่เป็นที่ต้องการของประเทศและ  
ประชาคมอาเซียน เช่น Science Communication, Sustainability  
Science, Seismology และ Archaeology ฯลฯ

2. ด้านวิจัยและบัณฑิตศึกษา : เน้นให้คณะวิชามีความเข้มแข็ง  
ด้านวิจัยและการจัดการบัณฑิตศึกษา

- 2.1 ส่งเสริมการวิจัยเชิงพื้นที่ เช่น ปัญหาร้าง ไร่ฮาลาล และการวิจัย  
เพื่อสร้างองค์ความรู้สากล การพัฒนานวัตกรรม
- 2.2 ส่งเสริมการวิจัยสถาบันเพื่อปรับปรุงคุณภาพในการบริหารจัดการ  
ในทุกมิติของมหาวิทยาลัย
- 2.3 พัฒนาและสร้างเครือข่ายวิจัยกับมหาวิทยาลัย หน่วยงานอื่น ทั้งใน  
และต่างประเทศ
- 2.4 พัฒนานักวิจัยและบุคลากรที่เกี่ยวข้องกับการวิจัยทุกระดับเพื่อ  
ผลิตผลงานวิจัยที่มีคุณภาพและสามารถนำไปใช้ประโยชน์ได้
- 2.5 พัฒนาความพร้อมของปัจจัยสนับสนุนการวิจัยในทุกมิติ
- 2.6 พัฒนาระบบบริหารจัดการงานวิจัยเพื่อเพิ่มประสิทธิภาพ  
ประสิทธิผลของงานวิจัยที่มีคุณภาพ
- 2.7 ส่งเสริมการวิจัยที่ตอบสนองพระราชดำริ





3. ด้านการบริการวิชาการ : เน้นการบริการวิชาการที่เชื่อมโยงกับการเรียนการสอน และการวิจัย เพื่อพัฒนาท้องถิ่น

- 3.1 ถ่ายทอดองค์ความรู้ให้กับประชาชน เพื่อสร้างศักยภาพในการสร้างงานและอาชีพ
- 3.2 สนับสนุนการบริการวิชาการที่ตอบสนองพระราชดำริ
- 3.3 ส่งเสริมการบริการวิชาการเพื่อสร้างชุมชนเข้มแข็งในพื้นที่ลุ่มน้ำทะเลสาบสงขลา และพื้นที่ 3+2
- 3.4 สร้างเครือข่ายความร่วมมือกับหน่วยงานอื่นในการให้บริการวิชาการ



4. ด้านการพัฒนาบัณฑิตศึกษา : เน้นพหุวัฒนธรรม นำวิถีประชาธิปไตย ฝึกฝึกลับศกภาพ

- 4.1 สร้างเสริมสังคมพหุวัฒนธรรม ให้นักศึกษาตระหนักถึงการดำรงชีวิตในสังคมที่แตกต่างทางวัฒนธรรม
- 4.2 ส่งเสริม สนับสนุนการจัดกิจกรรมนักศึกษาในด้านต่างๆ เพื่อพัฒนา ศักยภาพของนักศึกษา
- 4.3 ส่งเสริมกิจกรรมของนักศึกษาเพื่อพัฒนาความคิดและสร้างจิตวิญญาณ ประชาธิปไตย
- 4.4 ส่งเสริม สนับสนุนให้นักศึกษาเป็นผู้มีส่วนร่วมในการสร้างสันติภาพในสังคมไทยโดยเฉพาะพื้นที่จังหวัดชายแดนภาคใต้ (3+2)
- 4.5 ส่งเสริม สนับสนุนการแลกเปลี่ยน เรียนรู้ระหว่างผู้นำนักศึกษาใน ประเทศสมาชิกประชาคมอาเซียน
- 4.6 พัฒนานักศึกษาให้เป็นคนดี มีทักษะชีวิต มีจิตสาธารณะ ตามอัตลักษณ์ ของมหาวิทยาลัย





5. ด้านการพัฒนาบุคลากร : คัดเลือกคนเก่งและพัฒนาบุคลากร  
ให้มีศักยภาพในการปฏิบัติงาน

- 5.1 เน้นการคัดเลือกคนเก่งและดีเข้าสู่ระบบ
- 5.2 พัฒนาบุคลากรให้มีสมรรถนะตรงตามคุณสมบัติเฉพาะตำแหน่ง  
และภาระงานขององค์กร
- 5.3 ส่งเสริมให้บุคลากรมีความก้าวหน้าในอาชีพ
- 5.4 จัดสรรอัตรากำลังให้เป็นไปตามภารกิจที่แท้จริง ตามยุทธศาสตร์  
การพัฒนามหาวิทยาลัย
- 5.5 มีระบบประเมินผลการปฏิบัติงานที่เป็นธรรม
- 5.6 สร้างแรงจูงใจให้บุคลากรมีความจงรักภักดีต่อมหาวิทยาลัย



6. ด้านการบริการงานทั่วไป : เน้นการบริการเพื่อเข้าสู่การเป็น  
องค์กรคุณภาพ

- 6.1 ปรับปรุงโครงสร้างและระบบบริหารให้เหมาะสมกับภารกิจของ  
มหาวิทยาลัย
- 6.2 เน้นการพัฒนาประสิทธิภาพทุกหน่วยงานของมหาวิทยาลัย
- 6.3 ยึดหลักการบริหารกิจการบ้านเมืองที่ดี เน้นคุณภาพและมาตรฐาน  
โปร่งใสและตรวจสอบได้
- 6.4 เป็นองค์กรที่ปราศจากการทุจริตคอร์รัปชัน
- 6.5 ใช้เทคโนโลยีสารสนเทศในการบริหารงานและการศึกษา
- 6.6 เน้นหลักเศรษฐกิจพอเพียงและเป็นมหาวิทยาลัยสีเขียว





7. ด้านการบริหารงบประมาณ : จัดงบประมาณตามภารกิจและ  
ยุทธศาสตร์การพัฒนามหาวิทยาลัย

- 7.1 จัดสรรงบประมาณตามยุทธศาสตร์โดยเน้นผลสัมฤทธิ์
- 7.2 พัฒนาระบบพื้นฐานของมหาวิทยาลัยให้รองรับกิจกรรมด้านวิชาการ  
กิจกรรมนักศึกษา และความเป็นอยู่ที่ดีของบุคลากร
- 7.3 เน้นการจัดสรรงบประมาณโดยใช้นักศึกษาเป็นศูนย์กลางเพื่อให้  
บริการนักศึกษาอย่างทั่วถึงและมีประสิทธิภาพ
- 7.4 เน้นการใช้ทรัพยากรร่วมกันให้เกิดประโยชน์สูงสุด
- 7.5 ติดตามและเร่งรัดการใช้งบประมาณอย่างเป็นระบบ



8. ด้านการพัฒนาจังหวัดชายแดนภาคใต้ : ร่วมสร้างสันติสุขใน  
จังหวัดชายแดนภาคใต้

- 8.1 เร่งการพัฒนาโครงการจัดตั้งวิทยาเขตสตูล ให้สามารถดำเนินการ  
จัดการศึกษาได้ทันในปี 2558
- 8.2 จัดการศึกษาที่ตอบสนองความต้องการของท้องถิ่นและรองรับ  
ยุทธศาสตร์การพัฒนาประเทศเพื่อแก้ปัญหาจังหวัดชายแดนภาค  
ใต้ (3+2)
- 8.3 นำความรู้สู่ชุมชน และพัฒนาเยาวชนให้สามารถประกอบอาชีพ  
ตามหลักเศรษฐกิจพอเพียง ห้างไกลยาเสพติดและอบายมุข
- 8.4 ส่งเสริมวิจัยและพัฒนาอาหารฮาลาล



9. ดัชนีประชาคมอาเซียน : พัฒนานักศึกษาและบุคลากรเพื่อให้ความ  
พร้อมและแข่งขันได้ในประชาคมอาเซียน

- 9.1 ส่งเสริมการเรียนการสอนและการวิจัยอาเซียนศึกษา
- 9.2 นักศึกษาและบุคลากรมีความสามารถในการใช้ภาษาอังกฤษหรือ  
ภาษาอื่นที่ใช้ในการติดต่อสื่อสารระหว่างประเทศประชาคมอาเซียน
- 9.3 ส่งเสริมการพัฒนานักศึกษาเพื่อให้มีความรู้ความสามารถในการเข้าสู่  
ประชาคมอาเซียน
- 9.4 สร้างความร่วมมือทางวิชาการในสาขาที่มีความสนใจร่วมกัน



## สายฝน

ทำนอง: พระบาทสมเด็จพระเจ้าอยู่หัว รัชกาลที่ ๙  
คำร้อง: พระองค์เจ้าจักรพันธ์เพ็ญศิริ จักรพันธ์

เมื่อลมฝนพัดมาแล้ว  
ต้นไม้พลั่วลูกิ้งใบ  
เหมือนจะเอนรากคลอนถอนไป  
แต่เหล่าไม้ยังไม่กลับงาม  
พระพรหมท่านบันดาลให้ฝนหลัง  
เพื่อประทังชีวิตมิทรมาน  
น้ำทิพย์สาดเป็นสายพรายพลั่วทิวงาม  
ทั่วเขตคามชุ่มธารา  
สาดเป็นสายพรายพลั่วทิวทุ่ง  
แดดทอรุ่งอร่ามตา  
รุ่งเลื่อมลายพรางพรายนภา  
ยามเมื่อฝนมาแต่ไกล  
พระพรหมช่วยอำนวยให้ชื่นฉ่ำ  
เพื่อจะนำดับความร้อนใจ  
น้ำฝนหลังลงมาจากฟ้าแดนไกล  
พืชพรรณไม้ชื่นยืนยง